

GUIDE D'USAGE  
MON SÉJOUR  
EN PRATIQUE

Coup de neuf  
dans nos  
logements



*Toujours là à vos côtés !*

# MON SÉJOUR EN PRATIQUE

## GUIDE À L'USAGE DES HABITANTS POUR LA PÉRIODE DE RELOGEMENT

Nous sommes heureux de démarrer la réhabilitation de votre résidence. D'ici le printemps 2022, tous les logements des Verchères seront entièrement rénovés. Votre logement prendra un coup de neuf, du sol au plafond. Tous ne se feront pas en même temps. Dynacité procédera immeuble par immeuble, colonne par colonne. La rénovation de chaque logement nécessitera un relogement temporaire d'environ 2 mois. Pour cela, des appart'hôtels temporaires sont regroupés dans l'Hôtel Concerto, 6 rue Claude-Debussy.

Nous avons créé ce guide pratique pour vous accompagner pendant cette période de transition. Vous y trouverez les informations pratiques pour organiser votre déménagement et votre emménagement dans votre appart'hôtel provisoire et répondre à vos questions : comment ça va se passer ? Que vont devenir mes meubles ? Quoi emporter ? ...

**Gardez précieusement ce guide.** Il vous permettra de disposer de toutes les informations sur un seul document.

Les équipes en charge de votre déménagement vous accueilleront au rez-de-chaussée de l'*Hôtel Concerto* dans un espace aménagé pour votre confort.

# VOTRE RELOGEMENT PROVISOIRE

Pendant la réalisation des travaux, vous allez être accueillis dans nos appart'hôtels de l'**Hôtel Concerto** pour une durée d'environ 2 mois.



## LES INFORMATIONS ADMINISTRATIVES

- Je reste titulaire de mon bail.
- J'aurai à signer une convention d'occupation temporaire : un contrat entre moi et Dynacité.



## PAS DE CHARGES SUPPLÉMENTAIRES

- L'électricité, le gaz et la consommation d'eau sont pris en charge par Dynacité (sous réserve d'une utilisation normale).
- Aucun dépôt de garantie ne me sera demandé. Je réaliserai le transfert temporaire de mon assurance (si on me réclame un surcoût, il sera pris en charge par Dynacité).



## L'HÔTEL CONCERTO : VOTRE APPART'HÔTEL TEMPORAIRE

- Je disposerai d'un appart'hôtel adapté à ma situation familiale, totalement équipé et meublé.
- Accès internet Wi-Fi et prise téléphone sont prévues.
- Je continuerai à récupérer mon courrier dans la boîte aux lettres de mon logement actuel.
- Des états des lieux entrant et sortant seront réalisés.
- À chaque changement de locataire, l'appart'hôtel sera intégralement nettoyé et désinfecté.

# PRÉPAREZ VOTRE DÉMÉNAGEMENT

**UNE MAJORITÉ DE MES AFFAIRES VA PARTIR EN GARDE-MEUBLE SÉCURISÉ.**

## ATTENTION



Je ne dois pas mettre en garde-meuble : nourriture, produits d'entretien, plante, bouteille de gaz, pots de peinture et tous produits inflammables.

- **Je n'aurai pas d'accès au garde-meuble durant la période de relogement.**
- **Je ne mets que des affaires propres en garde-meuble.**

## 1 MOIS AVANT

- Le chargé de relogement me contactera pour convenir d'une date de déménagement et me précisera ma nouvelle adresse.
- Je commence à trier et à me débarrasser de ce que je ne souhaite plus utiliser lorsque je réintégrerai mon appartement refait à neuf.
- Je ne fais plus de réserves de nourriture afin de vider mes placards et mon congélateur.
- **J'utilise la recyclerie située à l'arrière du bâtiment 10 Claude Debussy (à proximité du collège) pour mon électroménager hors d'usage.**
- **Je commence à mettre en cartons les affaires dont je n'ai pas besoin et qui partiront en garde-meuble.**
- Je pense à coller les étiquettes qui m'ont été fournies.

## 15 JOURS AVANT

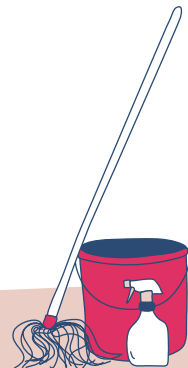
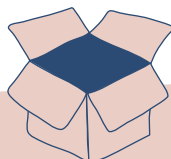
- **Je prépare tous les documents administratifs** dont je pourrais avoir besoin pendant le temps où je serai dans mon appart'hôtel temporaire :
  - Livret de famille
  - Carnet de santé
  - Certificat de scolarité
  - Document de sécurité sociale et mutuelle
  - Justificatifs de ressources : 3 derniers bulletins de salaire, pôle emploi, retraite...
  - 2 derniers avis d'imposition
  - Ordonnances médicales
  - Dossier médical
- Je prépare une liste avec les différents numéros de contrat et numéros de téléphone : assurance habitation, voiture...
- **J'informe les personnes qui interviennent à mon domicile** (infirmière, kiné...) que je déménage dans quelques jours et leur transmets ma nouvelle adresse.
- **Je poursuis l'avancement de mes cartons à déposer en garde-meuble.**

**Je ne prends ni draps ni couettes, ni batterie de cuisine, tout est fourni dans votre appart' temporaire.**

### À VOTRE SERVICE

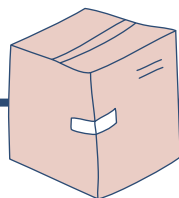


Cartons, scotch et étiquettes me seront fournis en avance.



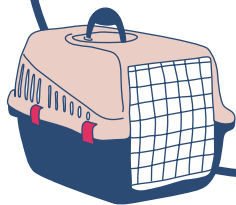
## 1 SEMAINE AVANT

- Je fais mes démarches auprès de mon assurance.
- Je finalise mes cartons à déposer en garde-meuble.
- Je commence à nettoyer mon logement et mes équipements ménagers.



## LE JOUR DU DÉMÉNAGEMENT

- Je m'organise pour être présent le jour du déménagement.
- **Je mets en cage mes animaux (chat, lapin, oiseau...) pour les transporter.**
- **Je rassemble les plantes à transporter.**



### ATTENTION



Tous vos effets personnels seront stockés dans un lieu sécurisé et vous ne pourrez plus y accéder pendant toute la durée des travaux.

## LA VEILLE DE MON DÉMÉNAGEMENT

- Je prépare un sac avec mes affaires personnelles, sans oublier mes médicaments :

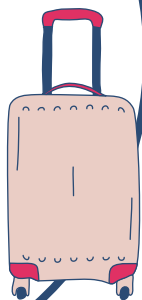
- Médicaments (traitement en cours).
- Une tenue de rechange.
- Mes affaires de nuit et produits d'hygiène.



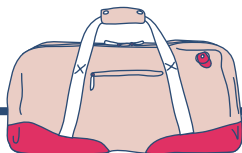
- Quelques cartons / valises pour un séjour de 2 mois :

- Bijoux
- Vêtements
- Jouets d'enfants
- Produits d'entretien
- Nourriture périssable

- Je laisse un logement intégralement nettoyé, des placards et réfrigérateur - congélateur vides et propres, les appareils électriques débranchés.



Nous espérons que vous passerez un excellent séjour dans l'*Hôtel Concerto*.



Hôtel  
*Concerto*  
...

# LES ÉQUIPEMENTS

# DE VOTRE APPART'HÔTEL PROVISOIRE



## ENTRÉE

- Vestiaire



## CUISINE

### ÉQUIPEMENTS

- Réfrigérateur (haut) / Congélateur combiné (bas)
- Cuisinière vitrocéramique avec un four intégré
- Micro-ondes
- Lave-Linge
- Lave-Vaisselle
- Cafetière
- Grille-pain
- Bouilloire

### MATÉRIEL

- Assiettes plates
- Assiettes creuses
- Assiettes à dessert
- Fourchettes
- Couteaux
- Cuillères à soupe
- Cuillères à café
- Écumoire

- Louche
- Pelle de service
- Planche à découper
- Office
- Torchons microfibrés
- Casseroles
- Couverts
- Pichet à eau
- Bols
- Tasses
- Verres
- Passoire
- Saladier
- Moule à manqué
- Moule à tarte
- Fouet métal
- Dessous de plat





## TOILETTES

- Support + brosse WC
- Abattant WC



## SALLE DE BAIN

- Douche
- Lavabo
- Meuble support lavabo
- Miroir



## SALON/SALLE À MANGER

- Banquette-lit BZ 140 cm
- Meuble TV
- Téléviseur
- Table (rallonge intégrée)
- Chaises
- Chaise haute pour bébé



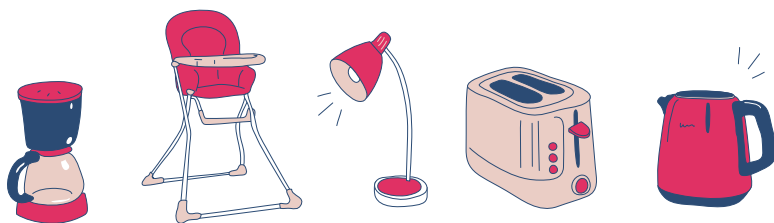
## CHAMBRES

### ÉQUIPEMENTS

- Lit double 140 x 190 cm avec cadre à lattes et matelas mousse
- Table de chevet
- Lit simple 90 x 200 cm avec cadre à lattes et matelas mousse
- Table de chevet 2 tiroirs
- Lit superposé 90 x 190 cm
- Bureau
- Fauteuil de bureau à roulettes
- Armoire 2 portes

### MATÉRIEL

- Radio-réveil
- Lampe tactile
- Lampe de bureau

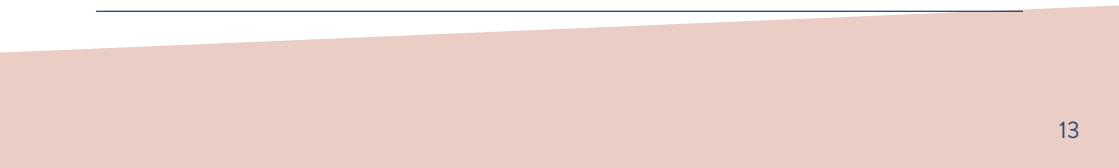








Blank writing area consisting of 23 horizontal blue lines.



# PENSE-BÊTE

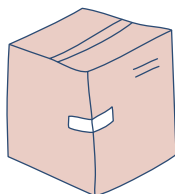
## RÉCAPITULATIF

### 1 MOIS AVANT

- Je trie et me débarrasse des affaires que je ne souhaite pas conserver.
- Je ne fais plus de stock alimentaire et commence à vider mon congélateur.

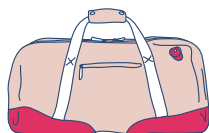
### 1 SEMAINE AVANT

- Je contacte mon assurance.
- Je termine mes cartons.
- Je nettoie mon logement.



### JOUR - 1

- Je prépare mon sac de voyage.
- Je prépare les valises que j'emporterai dans mon appart' hôtel temporaire.

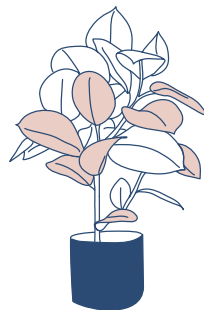
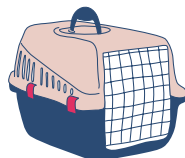


### 15 JOURS AVANT

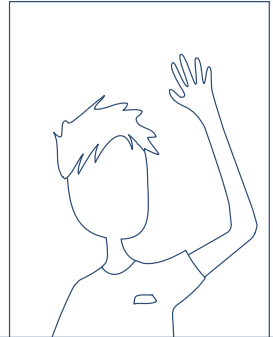
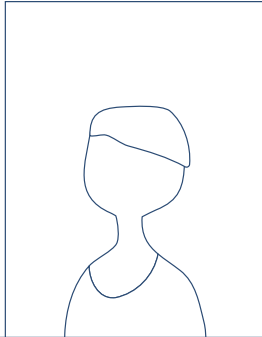
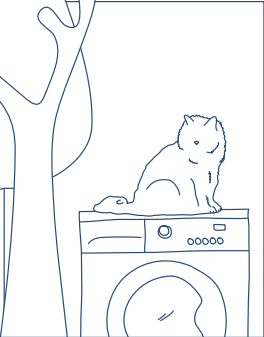
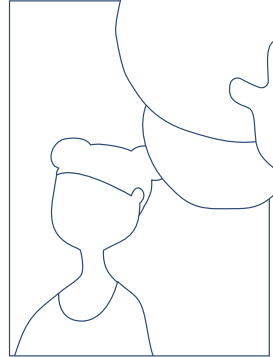
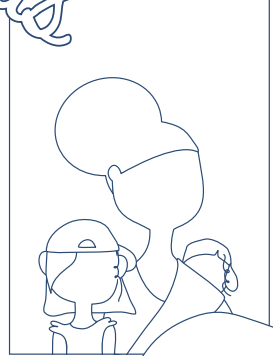
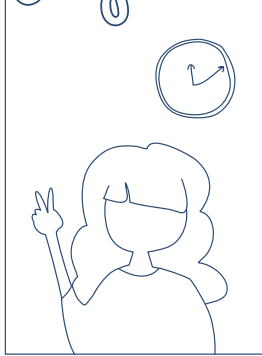
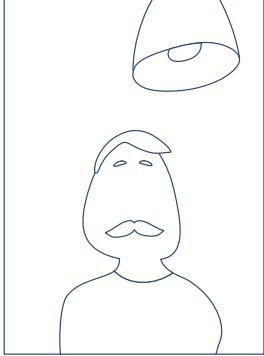
- Je prépare mes documents administratifs.
- J'informe les personnes qui interviennent chez moi.
- Je poursuis mes cartons.

### JOUR J

- Je mets en cage mes animaux.
- Je rassemble mes plantes.



# Coup de neuf - dans nos vêtements -



# Coup de neuf - dans nos logements -



Dynacité réhabilite entièrement les logements du quartier des Verchères à partir de 2018. Un logement temporaire étant nécessaire, nous avons conçu pour vous un dispositif d'accompagnement.

L'objectif : vous faciliter la vie durant cette période de transition.

**POUR EN SAVOIR PLUS,**  
contactez votre chargée de relogement :

---

---



[www.dynacite.fr](http://www.dynacite.fr)   

**Agence de Rillieux**  
2 Avenue des Nations  
CS 60218  
69142 Rillieux-la-Pape Cedex  
04 72 01 80 80  
[ag.rhone@dynacite.fr](mailto:ag.rhone@dynacite.fr)